



## TEMA 6 - LA PREHISTORIA

### EL PASO DEL TIEMPO

Las personas notamos el paso del tiempo al situar los acontecimientos en el pasado, el presente y el futuro.

Uno de los significados del término **Historia** es el conjunto de acontecimientos que ocurrieron en el pasado y que merecen ser recordados. El pasado es un tiempo muy extenso. Para poder conocerlo y estudiarlo mejor debemos emplear diferentes unidades de medida de su paso:



Además, en nuestra cultura, se toma como referencia el nacimiento de Jesucristo para medir el tiempo. Así, se habla de fechas antes de Cristo (a.C.) y después de Cristo (d.C.).

La **Historia** es, además, la ciencia que investiga el pasado de las personas y de las sociedades humanas. Para conocer ese pasado se deben investigar las **fuentes históricas**, restos del pasado que han conseguido llegar hasta nuestros días.

### FUENTES HISTÓRICAS



Escritas



Orales



Gráficas

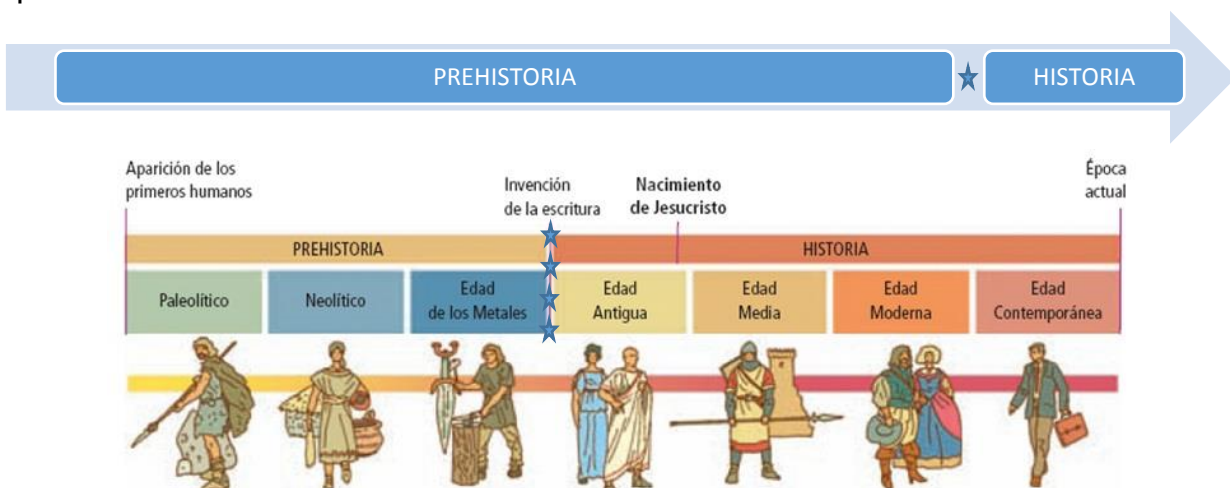


Materiales

Para ordenar el tiempo recurrimos a la secuenciación de los hechos, valorando si se han producido unos antes que otros, **hechos sucesivos**, o al mismo tiempo, **hechos simultáneos**.

### La línea del tiempo de la humanidad

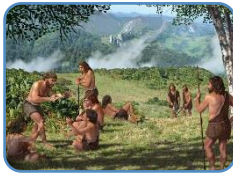
Para poder estudiar el pasado, los historiadores han dividido la Historia en una serie de etapas llamadas **edades históricas**.





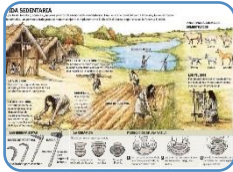
La **Prehistoria** es el periodo que abarca desde la aparición de los primeros antepasados del ser humano en la Tierra hasta la aparición de la escritura.

En ella se distinguen las siguientes etapas:



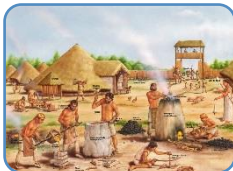
### PALEOLÍTICO (hace más de 1.000.000 de años)

- Los seres humanos eran depredadores, vivían de la recolección, la caza y la pesca. formaban tribus nómadas que se refugiaban en cuevas.



### NEOLÍTICO (en el 8000 a.C.)

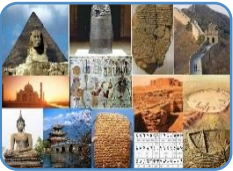
- Las personas se convirtieron en agricultores y ganaderos, por lo que empezaron a producir sus alimentos. se convirtieron en sedentarios y construyeron poblados.



### EDAD DE LOS METALES (en el 5000 a.C.)

- Los seres humanos aprendieron a fabricar objetos con los metales y aparecieron las primeras ciudades. Este periodo se divide en tres etapas: Edad del Cobre, Edad del Bronce y Edad del Hierro.

La **Historia** es el periodo que comprende desde la invención de la escritura, en el año 3500 a.C., hasta la actualidad.



### EDAD ANTIGUA (en el 3500 a.C.)

- Se inició con la aparición de la escritura. En ella se desarrollaron grandes civilizaciones, como la egipcia, la griega y la romana.



### EDAD MEDIA (en el 476 d.C.)

- Se inicia con la caída del Imperio Romano. Es la época de los castillos. En ella se funda la ciudad de Burgos y se desarrolla la leyenda del Cid Campeador.



### EDAD MODERNA (en el 1492)

- Se considera que se inicia con el descubrimiento de América por Cristóbal Colón. Se conoce también por la "época de los descubrimientos".



### EDAD CONTEMPORÁNEA (en el 1789)

- Comenzó con la Revolución francesa y llega hasta nuestros días. podemos suponer que actualmente nos encontramos en una Edad diferente...



## LA PREHISTORIA

### La Prehistoria

La **Prehistoria** comenzó con la aparición del ser humano, hace un millón de años y terminó con la invención de la escritura, hace unos 5500 años. Se divide en períodos: Edad de Piedra y Edad de los Metales.

### La Edad de Piedra

La **Edad de Piedra** comprende desde la aparición del ser humano, hace un millón de años hasta hace unos 7000 años. Se divide en dos períodos: Paleolítico y Neolítico.

### El Paleolítico

Hace un millón de años, los primeros seres humanos que habitaron la Península vivían de la caza, de la pesca y de la recolección de frutos silvestres.

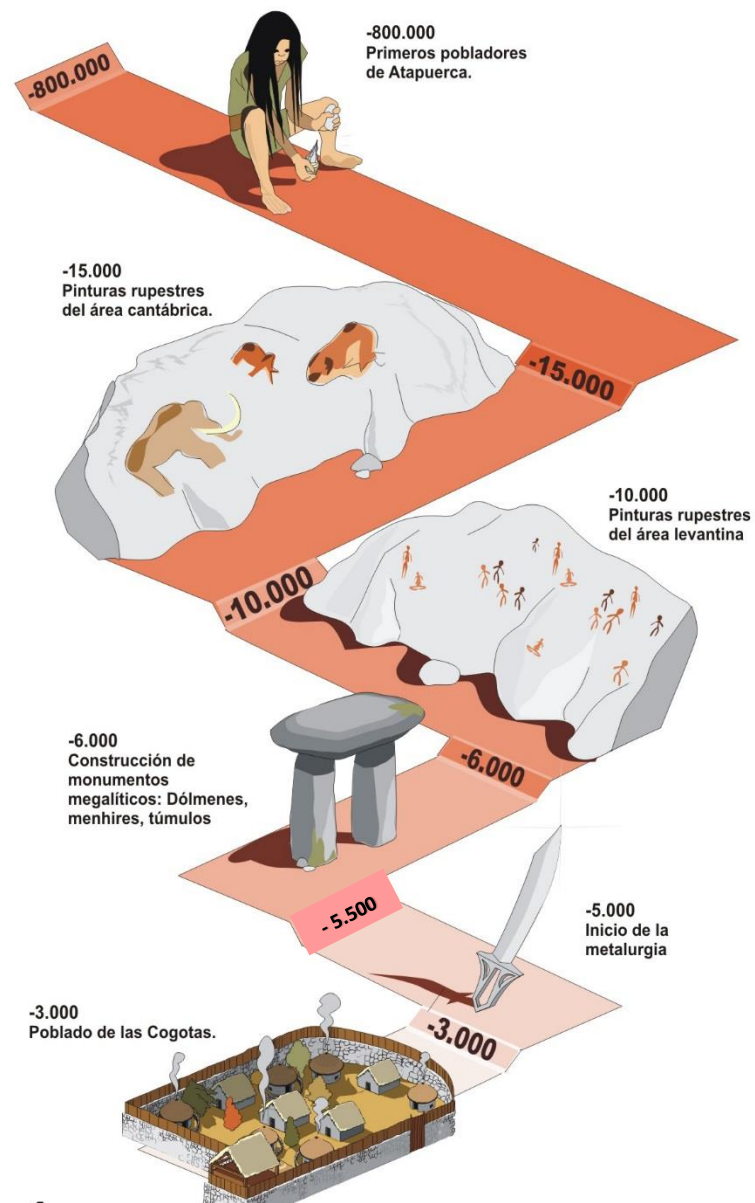
Eran **nómadas**, es decir, se trasladaban a vivir a otro lugar para hallar manadas de animales que cazar, frutos que recolectar o ríos en los que pescar. Cuando no se acababan los alimentos; habitaban en **cuevas** o en **cabañas**, que construían con ramas y pieles de animales; y fabricaban herramientas con piedra y hueso de animales.

Se organizaban en **tribus** y la población era escasa. Empezaron a comunicarse empleando el **lenguaje** y a organizarse para mejorar la caza con **estrategias grupales**.

Tallaron sus primeras **herramientas** en piedras, hueso y marfil utilizándolas para cazar, pescar o coser.

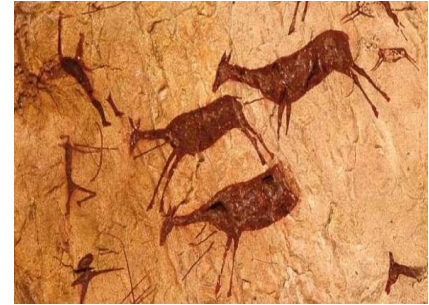
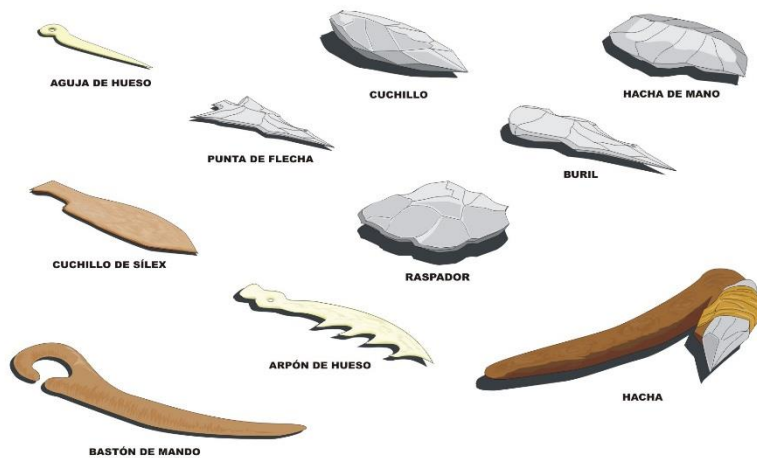
Dominaron el **fuego** y con él pudieron calentarse en las estaciones más frías, cocinar e iluminar las cuevas para protegerse mejor de los animales.

Al pasar más tiempo a cubierto, en las cuevas, realizaron las primeras muestras de **arte**: las pinturas rupestres y pequeñas esculturas.



## LÍNEA DEL TIEMPO DE LA PREHISTORIA





## El Neolítico

Hace unos 10.000 años, los seres humanos aprendieron a cultivar plantas y a domesticar animales. Así nació la agricultura y la ganadería. Se hicieron **sedentarios** y construyeron las primeras **aldeas o poblados**.

Fabricaban herramientas con piedra pulida y aprendieron a fabricar tejidos con sencillos telares y vasijas de cerámica para cocinar y guardar los alimentos.

En la aldea se produjo la especialización del trabajo, es decir, cada miembro tenía un trabajo: **agricultura, ganadería o artesanía**.

Las necesidades generadas por la ganadería y la agricultura les llevaron a descubrir grandes **inventos** como la **rueda**, el **horno** y el **arado**. De los cultivos obtuvieron nuevas fibras que utilizaron con el **telar** para fabricarse nuevas ropas.

En el **Neolítico**, comenzaron a representar escenas de caza y de grupos bailando o recolectando frutos. Las figuras eran muy esquemáticas y de un solo color.





## La Edad de los Metales

Hacia el año 5000 a.C., los primeros pobladores aprendieron a fabricar objetos de metal. Primero utilizaron el cobre, después el bronce y más tarde el hierro. Los metales fueron muy apreciados y las aldeas situadas en las zonas donde había metales, crecieron y se convirtieron en pequeñas **ciudades** amuralladas.

Trabajar el metal era difícil, así que surgió la especialización de las profesiones. Herreros, alfareros, tejedores, ganaderos, etc. elaboraban sus productos y los intercambiaban entre ellos. De esta manera surgió el comercio.

Los carros y pequeñas embarcaciones con vela permitieron el desplazamiento de personas y el traslado de mercancías para comerciar con lugares lejanos.

Los habitantes de las ciudades eligieron un **jefe** para organizarse y defenderse y aparecieron nuevos trabajos, como los guerreros, los campesinos, comerciantes, y con ellos, las desigualdades.

En la **Edad de los Metales**, los grupos humanos construyeron **monumentos megalíticos** con grandes piedras, como los menhires, los dólmenes y los crómlechs.



dolmen



menhir



cromlech

## LOS YACIMIENTOS DE ATAPUERCA

Un **yacimiento** es un lugar donde hay restos arqueológicos y donde los investigadores sacan a la luz los vestigios del pasado. Con muchísimo cuidado y paciencia se van recuperando fósiles, restos de objetos, herramientas y huesos. Luego se pueden exponer en los museos o en aulas de interpretación para que todos los vean.

Los restos encontrados en los **yacimientos de la Sierra de Atapuerca**, muy cerca de la ciudad de Burgos, pertenecen al **Homo Antecesor**. Es el homínido europeo más antiguo que se conoce y vivió en nuestra tierra hace un millón de años, dejando huellas que hoy los científicos valoran muchísimo para el estudio de la Evolución del Hombre.

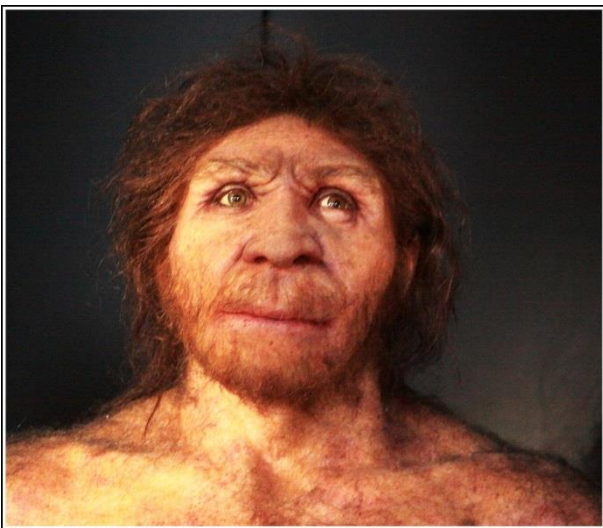
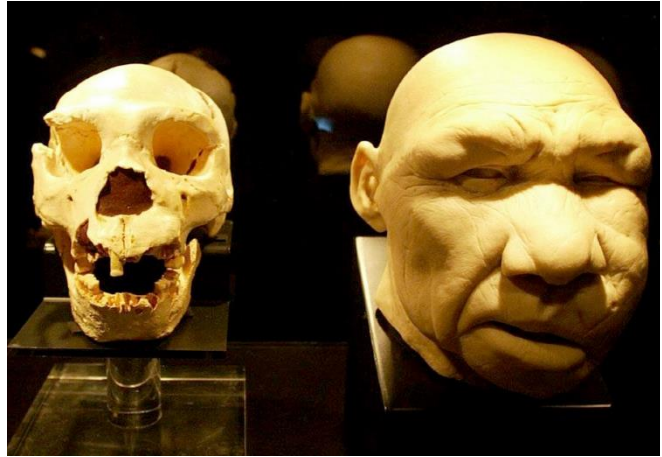
Durante cientos de miles de años, el agua excavó en esta zona profundas simas y complejas galerías subterráneas. En ellas trabajan ahora los expertos arqueólogos para conocer los diferentes grupos humanos que vivieron allí durante la Prehistoria.

Los hallazgos más importantes se encuentran en dos yacimientos:

- **Gran Dolina**, en la Trinchera del Ferrocarril. Aquí aparecieron los restos humanos de hace 900.000 años, los más antiguos descubiertos hasta ahora en Europa (seis individuos de 175 cm. de altura y rostro relativamente moderno). En la actualidad se excava en el nivel 10 con una datación de más de 350.000 años, que muestra la existencia de un antiguo campamento de cazadores recolectores pertenecientes a la especie **Homo Heidelbergensis**.



- **Sima de los Huesos**, en Cueva Mayor. Restos de Neandertales de unos 400.000 años entre los que destacan algunos cráneos (treintena de individuos)
- **Sima del Elefante**. Es el yacimiento en cueva más antiguo que se está trabajando en la Península Ibérica. Los niveles inferiores tienen una antigüedad de más de 1.200.000 años. En la campaña de 2007 se descubrió en uno de sus niveles inferiores una mandíbula humana (aún por determinar) que son los restos más antiguos que se han descubierto en Europa Occidental.



MUSEO  
DE LA  
**EVOLUCIÓN**  
HUMANA